

T.C
ALADAĞ KAYMAKAMLIĞI
ŞEHİT ADEM OĞUZ YATILI BÖLGE ORTAOKULU MÜDÜRLÜĞÜ



2024-2028 STRATEJİK PLANI

Adana 2024



“EN ÖNEMLİ VE VERİMLİ VAZİFELERİMİZ MİLLİ EĞİTİM İŞLERİDİR. MİLLİ EĞİTİM İŞLERİNDE KESİNLİKLE ZAFERE ULAŞMAK LAZIMDIR. BİR MİLLETİN GERÇEK KURTULUŞU ANCAK BU ŞEKİLDE OLUR.”

Mustafa Kemal ATATÜRK



İSTİKLAL MARŞI

*Korkma, sönmez bu şafaklarda yüzen al sancak;
Sönmeden yurdumun üstünde tüten en son ocak.
O benim milletimin yıldızıdır, parlayacak;
O benimdir, o benim milletimindir ancak.*

*Çatma, kurban olayım çehreni ey nazlı hilâl!
Kahraman ırkıma bir gül! Ne bu şiddet, bu celâl?
Sana olmaz dökülen kanlarımız sonra helâl...
Hakkıdır, Hakk'a tapan, milletimin istiklâl!*

*Ben ezelden beridir hür yaşadım, hür yaşarım.
Hangi çılgın bana zincir vuracakmış? Şaşarım!
Kükremiş sel gibiyim, bendimi çiğner, aşarım.
Yırtarım dağları, enginlere sığmam, taşarım.*

*Garbın âfâkını sarmışsa çelik zırhlı duvar,
Benim iman dolu göğsüm gibi serhaddim var.
Ulusun, korkma! Nasıl böyle bir imânı boğar,
"Medeniyet!" dediğin tek dişi kalmış canavar?*

*Arkadaş! Yurduma alçakları uğratma, sakın.
Siper et gövdeni, dursun bu hayâsızca akın.
Doğacaktır sana va'dettiği günler Hakk'ın...
Kim bilir, belki yarın, belki yarından da yakın.*

*Bastığın yerleri "toprak" diyerek geçme, tanı:
Düşün altındaki binlerce kefensiz yatanı.
Sen şehit oğlusun, incitme, yazıktır, atanı:
Verme, dünyaları alsan da bu cennet vatanı.*

*Kim bu cennet vatanın uğruna olmaz ki fedâ?
Şühedâ fişkırarak toprağı sıksan, şühedâ!
Cânı, cânânı, bütün varımı alsın da Huda,
Etmesin tek vatanımdan beni dünyada cüdâ.*

*Ruhumun senden, İlahî, şudur ancak emeli:
Değmesin mabedimin göğsüne nâmahrem eli.
Bu ezanlar-ki şahâdetleri dinin temeli-
Ebedî yurdumun üstünde benim inlemeli.*

*O zaman vecd ile bin secde eder -varsa- taşım,
Her cerihamdan, İlahî, boşanıp kanlı yaşım,
Fıskırır ruh-ı mücerred gibi yerden na'sım;
O zaman yükselerek arşa değer belki başım.*

*Dalgalan sen de şafaklar gibi ey şanlı hilâl!
Olsun artık dökülen kanlarımın hepsi helâl.
Ebediyen sana yok, ırkıma yok izmihlâl:
Hakkıdır, hür yaşamış, bayrağımın hürriyet;
Hakkıdır, Hakk'a tapan, milletimin istiklâl!*

Mehmet Âkif ERSOY

Okul/Kurum Bilgileri

İli: Adana	İlçesi: Aladağ		
Adres:	Sinanpaşa Mah. Necati Kirmel Cad. Eğitim Tesisleri İç Kapı No: 14/F	Coğrafi Konum (link)	https://tinyurl.com/mt3jmu8f
Telefon Numarası:	0322 591 28 48	Faks Numarası:	-
e- Posta Adresi:	766678@meb.k12.tr	Web sayfası adresi:	https://sehitademoguz.meb.k12.tr/
Kurum Kodu:	766678	Öğretim Şekli:	Normal Öğretim

SUNUŞ



Stratejik Plan, okulun gelişim hedeflerini belirleyen, bu hedeflere ulaşmada izlenecek yol/yöntemleri ortaya koyan ve okula vizyon kazandıran bir plandır. Stratejik planlama ile okul “Gelecekte ne yapacağım?” sorusuna cevap vermiş olacaktır.

Bu süreçte zümrelerin ve diğer çalışanların ilettiği raporlar incelenerek bir durum analizi yapılmıştır. Ayrıca planlama sürecinde yapılan tüm çalışmalarda paydaşlarımızın beklentileri, ihtiyaçları, anketler ve sözlü talepleri de dikkate alınmış ve olanaklar dâhilinde plana yansıtılmıştır. Bu çerçevede yine okulumuzun değer ve ilkelerine uygun, “biz”i anlatan, paydaşların da görüşlerini içeren özgün misyon ve vizyonumuz belirlenmiştir. Stratejik planın uygulanması, bir bakıma, stratejilerin uygulanarak sonuçlar alınması sürecini kapsayan faaliyetleri içerir. Planın uygulanmasında sorumlulukların belirlenmesi, okul içinde bölümlerin/birimlerin çalışma planların yapılması ve uygulanması gerekmektedir. Okulumuzda planlanan süreçler stratejik planımız içinde yer almaktadır ve çalışma ekiplerince paylaşılmıştır. Stratejik planımızın uygulanmasında atılan ilk adım çalışma ekiplerinin uygulanabilir nitelikte "çalışma planları" hazırlanmasıdır. Bu özellikte hazırlanan planlar stratejik planımızın bir eylem planı olmasını kolaylaştırmış ve okulumuza ayrı bir dinamizm getirmiştir. Vizyonumuz yönünde daha yoğun iş birlikleri oluşturmayı ve paydaşlarımızdan daha çok destek sağlamayı hedefleyen bu plan, okulumuzu daha ileriye götürmek için verdiğimiz ve vereceğimiz çabaların yol haritası olacaktır.

Bu planın hazırlanmasında emeği geçen stratejik plan hazırlama ekibine, planı hayata geçirecek olan personeline ve öğrencilerimize, bizlere destek veren okul-aile birliğine ve paydaşlarımıza şükranlarımı sunuyorum.

Seyfi GÜNGÖR
Okul Müdürü

İÇİNDEKİLER

1. GİRİŞ VE STRATEJİK PLANIN HAZIRLIK SÜRECİ

- 1.1. Strateji Geliştirme Kurulu ve Stratejik Plan Ekibi
- 1.2. Planlama Süreci

2. DURUM ANALİZİ

- 2.1. Kurumsal Tarihçe
- 2.2. Uygulanmakta Olan Planın Değerlendirilmesi
- 2.3. Mevzuat Analizi
- 2.4. Üst Politika Belgelerinin Analizi
- 2.5. Faaliyet Alanları ile Ürün ve Hizmetlerin Belirlenmesi
- 2.6. Paydaş Analizi
- 2.7. Kuruluş İçi Analiz

- 2.7.1. Teşkilat Yapısı
- 2.7.2. İnsan Kaynakları
- 2.7.3. Teknolojik Düzey
- 2.7.4. Mali Kaynaklar
- 2.7.5. İstatistik Veriler

2.8. Dış Çevre Analizi (Politik, Ekonomik, Sosyal, Teknolojik, Yasal ve Çevresel Çevre Analizi -PESTLE)

2.9. Güçlü ve Zayıf Yönler ile Fırsatlar ve Tehditler (GZFT) Analizi

2.10. Tespit ve İhtiyaçların Belirlenmesi

3. GELECEĞE BAKIŞ

- 3.1. Misyon
- 3.2. Vizyon
- 3.3. Temel Değerler

4. AMAÇ, HEDEF VE STRATEJİLERİN BELİRLENMESİ

- 4.1. Amaçlar
- 4.2. Hedefler
- 4.3. Performans Göstergeleri
- 4.4. Stratejilerin Belirlenmesi
- 4.5. Maliyetlendirme

5. İZLEME VE DEĞERLENDİRME

6. Tablo/Şekil/Grafikler/ Ekler

1. GİRİŞ VE STRATEJİK PLANIN HAZIRLIK SÜRECİ

1.1. Strateji Geliştirme Kurulu ve Stratejik Plan Ekibi

Strateji Geliştirme Kurulu: Strateji geliştirme kurulu stratejik planlama çalışmalarını takip etmek ve ekiplerden bilgi alarak çalışmaları yönlendirmek üzere okul müdürü başkanlığında; bir okul müdür yardımcısı, iki öğretmen ve okul-aile birliği başkanı olmak üzere 5 kişiden oluşur. Okul/kurum personel sayısının beş veya daha az olması durumunda strateji geliştirme kurulu tüm okul personelinden oluşur.

Stratejik Plan Ekibi: Okul müdürü tarafından görevlendirilen ve üst kurul üyesi olmayan müdür yardımcısı başkanlığında, belirlenen öğretmenler ve gönüllü velilerden oluşur.

Tablo 1. Strateji Geliştirme Kurulu ve Stratejik Plan Ekibi Tablosu

Strateji Geliştirme Kurulu Bilgileri		Stratejik Plan Ekibi Bilgileri	
Adı Soyadı	Unvanı	Adı Soyadı	Unvanı
Seyfi GÜNGÖR	Okul Müdürü	Metin AYDIN	Müdür Başyardımcısı
Mahmut ORUÇ	Müdür Yardımcısı	Hasan KAR	Öğretmen
Mustafa KÖSE	Öğretmen	Halil ŞENER	Öğretmen
Nejla YÜKSEL AKKUŞ	Öğretmen	Hatice KOCAGÖZ	Öğretmen
Ayşegül CEYLAN	Okul/Aile Birliği Başkanı	Mehmet DEMİR	Veli

1.2. Planlama Süreci:

2024-2028 dönemi stratejik plan hazırlanma süreci Strateji Geliştirme Kurulu ve Stratejik Plan Ekibinin oluşturulması ile başlamıştır. Ekip tarafından oluşturulan çalışma takvimi kapsamında ilk aşamada durum analizi çalışmaları yapılmış ve durum analizi aşamasında, paydaşlarımızın plan sürecine aktif katılımını sağlamak üzere paydaş anketi, toplantı ve görüşmeler yapılmıştır. Durum analizinin ardından geleceğe yönelim bölümüne geçilerek okulumuzun/kurumumuzun amaç, hedef, gösterge ve stratejileri belirlenmiştir.

Stratejik planlama sürecinin belirli bir zaman dilimi içerisinde tamamlanması ve kaynakların etkin kullanımı amacıyla, ekibimiz tarafından Milli Eğitim Müdürlüğü Ar-Ge biriminin koordinasyonu doğrultusunda çalışmalar başlatılmıştır.

Stratejik planlama hazırlık süreci katılımcılık ilkesi çerçevesinde kararlar üst kurulla yapılan toplantılarla alınmıştır. Toplantılara üst kurulun yanında öğretmen ve personellerin katılımıyla gerçekleştirilmiştir.

2. DURUM ANALİZİ

Stratejik planlama sürecinin ilk adımı olan durum analizi, okulumuzun/kurumumuzun “neredeyiz?” sorusuna cevap vermektedir. Okulumuzun/kurumumuzun geleceğe yönelik amaç, hedef ve stratejiler geliştirebilmesi için öncelikle mevcut durumda hangi kaynaklara sahip olduğu ya da hangi yönlerinin eksik olduğu ayrıca, okulumuzun/kurumumuzun kontrolü dışındaki olumlu ya da olumsuz gelişmelerin neler olduğu değerlendirilmiştir. Dolayısıyla bu analiz, okulumuzun/kurumumuzun kendisini ve çevresini daha iyi tanımasına yardımcı olacak ve stratejik planın sonraki aşamalarından daha sağlıklı sonuçlar elde edilmesini sağlayacaktır.

Durum analizi bölümünde, aşağıdaki hususlarla ilgili analiz ve değerlendirmeler yapılmıştır;

- *Kurumsal tarihçe*
- *Uygulanmakta olan planın değerlendirilmesi*
- *Mevzuat analizi*
- *Üst politika belgelerinin analizi*
- *Faaliyet alanları ile ürün ve hizmetlerin belirlenmesi*
- *Paydaş analizi*
- *Kuruluş içi analiz*
- *Dış çevre analizi (Politik, ekonomik, sosyal, teknolojik, yasal ve çevresel analiz)*
- *Güçlü ve zayıf yönler ile fırsatlar ve tehditler (GZFT) analizi*
- *Tespit ve ihtiyaçların belirlenmesi*

2.1. Kurumsal Tarihçe

Okulumuz Aladağ ilçe merkezi Sinanpaşa Mahallesinde bulunmaktadır. 1989 yılında Sinanpaşa İlköğretim Okulu tek bina olarak eğitim-öğretime açılmıştır. 2001 yılında Sinanpaşa Pansiyonlu İlköğretim Okulu, 2006 yılında ise Sinanpaşa Yatılı İlköğretim Bölge Okulu olarak eğitim-öğretime devam eder. Eklenen binalarla A (1989), B (1994), C (2004) blokları olmak üzere üç bina, 28 derslik, 18 Şubede (12 ikinci kademe, 6 birinci kademe) 5, 6, 7 ve 8. sınıf seviyelerinde yatılı, taşınmalı ve gündüzlü olarak eğitim öğretime devam eder. Ancak; 4+4+4 sisteminden sonra YBO' ya dönüşen okulumuzdan, C Blok Sinanpaşa İmam Hatip Ortaokulu'na tahsis edilir (15.06.2012). B Blok bina ise Sinanpaşa İlkokulu'na dönüştürülür (03.09.2012). Bu iki binanın YBO' nun tahsisinden çıkarılması sonucunda 11 derslikli A Blok binada eğitim ve öğretime devam eder. Ancak 2014 yılında pansiyon binası deprem dayanıklılık testi sonucunda yıkılınca okulumuzun adı Sinanpaşa Ortaokulu olarak değiştirilir.

Devam eden yıllarda okulumuz 2017 yılında Şehit Âdem Oğuz Ortaokulu, 2019 yılında ise pansiyon binasının açılmasıyla Şehit Âdem Oğuz Yatılı Bölge Ortaokulu adını alır.

Okulumuza adını veren Âdem Oğuz; Van Yüzüncü Yıl Üniversitesi'nden 2011'de mezun olarak polis olmaya karar vermiş; polislik eğitimi sonrası 2012'de İstanbul Çevik Kuvvet Şube Müdürlüğü'nde görevine başlamıştır. 11 Aralık 2016'da İstanbul Beşiktaş ilçesindeki Beşiktaş Vodafone Arena yakınlarındaki bombalı araç ve canlı bomba ile gerçekleştirilen hain terör saldırısında şehit düşmüştür.

Yatılı okullarda olması gereken hizmet aracı, kapalı spor salonu, çok amaçlı salonu olmadan kıt imkânlarla YBO olarak en iyi şekilde hizmet vermeye gayret etmekteyiz. Öğrenci pansiyonumuz 50 kız, 100 erkek olmak üzere 150 öğrenci kapasiteli olup Aladağ İmam Hatip Ortaokulu öğrencileri de pansiyon binamızda barınmaktadır.

2.2. Uygulanmakta Olan Stratejik Planın Değerlendirilmesi

Şehit Âdem Oğuz Yatılı Bölge Ortaokulu 2019-2023 Stratejik Planı 2019 yılında yürürlüğe girmiştir. Stratejik Plan; hazırlık süreci, durum analizi, geleceğe bakış, maliyetlendirme ile izleme ve değerlendirme bölümlerinden oluşmaktadır. 2019- 2023 Stratejik Planı'nda 3 amaç, 5 strateji bulunmaktadır. Okulumuzca yapılan değerlendirme sonucuna dayalı olarak söz konusu performans göstergeleri analiz edildiğinde, plan öncesi döneme göre ilerleme kaydeden, mevcut durumunu koruyan veya gerileme olduğu tespit edilen bazı performans göstergeleri olduğu belirlenmiştir.

Şehit Adem Oğuz Yatılı Bölge Ortaokulu 2019-2023 Stratejik Planı'nda yer alan ve “*Bütün bireylerin eğitim ve öğretime adil şartlar altında erişmesini ve yine eğitim öğretimini adil şartlar altında tamamlamasını sağlamak.*” şeklinde ifade edilen Amaç 1 kapsamında toplam 5 performans göstergesi bulunmaktadır. Bu performans göstergelerinin 1'sinde %75 ve üzerinde, 2'sinde %50-74,99 aralığında, 3'ünde %25-49,99 aralığında ve 4'sünde %0-24,99 aralığında performans sergilendiği görülmüştür. Amaç 2 kapsamında toplam 6 performans göstergesi yer almakta olup bunlardan 4'ünde %75 ve üzerinde, 1'inde %25-49,99 aralığında ve 1'inde %0-24,99 aralığında performans sergilendiği belirlenmiştir. Şehit Âdem Oğuz Yatılı Bölge Ortaokulu 2019-2023 Stratejik Planı'nda yer alan Amaç 3 “*Beşerî, fizikî, malî ve teknolojik yapı ile yönetim ve organizasyon yapısını iyileştirerek, eğitime erişimi ve eğitimde kaliteyi artıracak etkin ve verimli bir kurumsal yapıyı tesis etmek.*” şeklinde ifade edilmiş olup bu amaç kapsamında 7 performans göstergesi yer almaktadır. Söz konusu performans göstergelerinin 4'ünde %75 ve üzerinde, 1'inde %50-74,99 aralığında, 1'inde %25-49,99 aralığında ve 1'inde %0-24,99 aralığında performans gösterildiği tespit edilmiştir.

2.3. Yasal Yükümlülükler ve Mevzuat Analizi

Mevzuat analizi başlığı altında Millî Eğitim Bakanlığına ilişkin mevzuat incelenmiştir. Bununla birlikte 10.07.2018 tarihli ve 30474 sayılı Resmî Gazete'de yayımlanarak yürürlüğe giren Cumhurbaşkanlığı Teşkilatı Hakkında Cumhurbaşkanlığı 1 Numaralı Kararnamesi'ne göre Bakanlığın görevleri şunlardır: Okul öncesi, ilk ve orta öğretim çağındaki öğrencileri bedenî, zihnî, ahlakî, manevî, sosyal ve kültürel nitelikler yönünden geliştiren ve insan haklarına dayalı toplum yapısının ve küresel düzeyde rekabet gücüne sahip ekonomik sistemin gerektirdiği bilgi ve becerilerle donatarak geleceğe hazırlayan eğitim ve öğretim programlarını uygulamak; öğretmen ve öğrencilerin eğitim ve öğretim hizmetlerini bu çerçevede yürütmek, eğitim sistemini yeniliklere açık, dinamik, ekonomik ve toplumsal gelişimin gerekleriyle uyumlu biçimde güncel teknik ve modeller ışığında uygulamak ve geliştirmek, Eğitime erişimi kolaylaştıran, her vatandaşın eğitim

fırsat ve imkânlarından eşit derecede yararlanabilmesini teminat altına alan politika ve stratejileri uygulamak, Kız öğrencilerin, engellilerin ve toplumun özel ilgi bekleyen diğer kesimlerinin eğitime katılımını yaygınlaştıracak politika ve stratejileri uygulamak.

Şehit Adem Oğuz Yatılı Bölge Ortaokulu Müdürlüğü'nün T.C. Anayasası çerçevesinde yürüttüğü faaliyetler ve sunduğu hizmetler aşağıda bazıları yazılı kanun ve yönetmeliklerde belirtilmiştir.

Faaliyetlerin esas alındığı bazı kanunlar ve yönetmelikler şunlardır:

- 657 sayılı Devlet Memurları Kanunu
- 1739 sayılı Millî Eğitim Temel Kanunu
- 3797 sayılı Millî Eğitim Bakanlığının Teşkilat ve Görevleri Hakkında Kanun
- 5018 sayılı Kamu Mali Yönetimi ve Kontrol Kanunu
- 222 sayılı İlköğretim ve Eğitim Kanunu
- Millî Eğitim Bakanlığı Okul Öncesi ve İlköğretim Kurumları Yönetmeliği
- Millî Eğitim Bakanlığı Okul-Aile Birliği Yönetmeliği
- Millî Eğitim Bakanlığına Bağlı Kurumlara Ait Açma, Kapatma ve Ad Verme Yönetmeliği
- Millî Eğitim Bakanlığına Bağlı Resmi Okullarda Yatılılık, Bursluluk, Sosyal Yardımlar ve Okul Pansiyonları Yönetmeliği
- Milli Eğitim Bakanlığı Okul Pansiyonları Kanunu

2.4. Üst Politika Belgeleri Analizi

Üst politika belgeleri yayımlandıkları andan itibaren tüm devlet teşkilatını ve özel sektör kuruluşlarını yönlendirme gücüne sahip belgelerdir. Üst politika belgelerinin incelenmesi ve kurumların faaliyet alanları ile ilgili bölümlerin özellikle göz önünde bulundurulması kurumların strateji belirlemede daha başarılı olmasını sağlamamaktadır.

Şehit Âdem Oğuz Yatılı Bölge Ortaokulu Müdürlüğü Stratejik Planı hazırlıkları için aşağıda listesi verilen üst politika belgeleri incelenmiştir.

- ✓ *MEB 2024-2028 Stratejik Planı*
- ✓ *Adana İl MEM 2024-2028 Stratejik Planı*
- ✓ *Aladağ İlçe MEM 2024-2028 Stratejik Planı*

2.5. Faaliyet Alanları ile Ürün/Hizmetlerin Belirlenmesi

Mevzuat analizi çıktıları dolayısıyla görev ve sorumluluklar dikkate alınarak okul/kurumun sunduğu temel ürün ve hizmetler belirlenir. Belirlenen ürün ve hizmetler Tablo 3'te belirtildiği gibi belirli faaliyet alanları altında toplulaştırılır. Faaliyet alanları ile ürün ve hizmetlerin belirlenmesi amaç, hedef ve stratejilerin oluşturulması aşamasında yönlendirici olacaktır.

Tablo 2. Faaliyet Alanlar/Ürün ve Hizmetler Tablosu

Faaliyet Alanı	Ürün/Hizmetler
Öğretim-eğitim faaliyetleri	Öğrenci İşleri Kayıt-nakil işleri Devam-devamsızlık Sınıf geçme Sınav hizmetleri
Rehberlik faaliyetleri	Öğrencilere rehberlik yapmak Velilere rehberlik etmek Rehberlik faaliyetlerini yürütmek
Sosyal faaliyetler	Okul gezileri
Sportif faaliyetler	Futbol Turnuvası Atletizm Yarışmaları
Kültürel ve sanatsal faaliyetler	Okul Korusu Resim Sergisi
İnsan kaynakları faaliyetleri (mesleki gelişim faaliyetleri, personel etkinlikleri...)	Hizmet İçi Eğitim Faaliyetleri
Okul aile birliği faaliyetleri	Kermes
Öğrencilere yönelik faaliyetler	Veli ve ev ziyaretleri Aylık Deneme Sınavları
Öğrenme ortamlarına yönelik faaliyetler	Akıllı Tahta Kütüphane Robotik Kodlama Sanat Atölyesi
Ders dışı faaliyetler	Futbol Kursu Sıranç Kursu

2.6. Paydaş Analizi

Stratejik planlama ve kalite yönetiminin temel unsurlarından birisi katılımcılıktır. Stratejik planın sahiplenilmesi ve uygulamanın etkinliğini artırmak amacıyla il müdürlüğümüzün etkileşim içinde olduğu paydaşların görüşleri dikkate alınmıştır.

Paydaşlar, idarenin ürün ve hizmetleriyle ilgisi olan, idareden doğrudan veya dolaylı, olumlu ya da olumsuz yönde etkilenen veya idareyi etkileyen kişi, grup veya kurumlardır.

1- Paydaşların Tespiti

Paydaş Adı	İç Paydaş	Dış Paydaş
Aladağ Kaymakamlığı		√
İlçe Milli Eğitim Müdürlüğü İdare ve Personelleri		√
Öğretmenler	√	
Öğrenciler	√	
Veliler	√	
Okul Müdürlükleri	√	
Kozan RAM		√
Aladağ Belediyesi		√
Gençlik Hizmetleri ve Spor İlçe Müdürlüğü		√
Aladağ Toplum Sağlığı Merkezi		√
Aile ve Sosyal Politikalar İl Müdürlüğü		√
Mahalle Muhtarlığı		√
Özel Eğitim ve Rehabilitasyon Merkezleri		√
Hayırseverler		√
Eğitim sendikaları		√
Medya		√
Aladağ İlçe Emniyet Amirliği		√

2- Paydaşların Önceliklendirilmesi

Paydaşların önceliklendirilmesinde paydaşların etki ve önem derecesi dikkate alınarak tespit edilmiştir. Paydaşların önceliklendirilmesi etki ve önemlerinin tespit edilmesinde Paydaş Etki/Önem Matrisi tablosundan yararlanılmıştır.

Paydaş Adı	İç Paydaş	Dış Paydaş	Önem Derecesi	Etki Derecesi	Önceliği
Aladağ Kaymakamlığı		√	5	5	5
İlçe Milli Eğitim Müdürlüğü İdare ve Personelleri		√	5	5	5
Öğretmenler	√		5	5	5
Öğrenciler	√		5	5	5
Veliler	√		5	5	5
Okul Müdürlükleri	√		5	5	5
Kozan RAM		√	3	5	5
Aladağ Belediyesi		√	4	4	4

Gençlik Hizmetleri ve Spor İlçe Müdürlüğü	√	3	3	3
Aladağ Toplum Sağlığı Merkezi	√	3	3	3
Aile ve Sosyal Politikalar İl Müdürlüğü	√	3	3	3
Mahalle Muhtarlığı	√	4	4	4
Özel Eğitim ve Rehabilitasyon Merkezleri	√	3	3	3
Hayırseverler	√	4	4	4
Eğitim sendikaları	√	3	3	3
Medya	√	2	2	2
Aladağ İlçe Emniyet Amirliği	√	4	4	4
Önem Derecesi: 1, 2, 3 gözet; 4,5 birlikte çalış				
Etki Derecesi: 1, 2, 3 İzle; 4, 5 bilgilendir				
Önceliği: 5= Tam; 4=Çok; 3=Orta; 2=Az; 1=Hiç				

3- Paydaş görüş ve önerilerinin alınması ve değerlendirilmesi

Şehit Âdem Oğuz Yatılı Bölge Ortaokulu olarak öğrenci, öğretmen ve personellere “Durum Tespit Çalışması “anketlerini göndererek ilgili paydaşlarımızın Durum Tespit Çalışmasında yer almaları istenmiştir. Böylece Şehit Âdem Oğuz Yatılı Bölge Ortaokulunun durum tespitinde bütün bağlı birimlerin ortak katılımı doğrultusunda paydaşlarımızın görüş ve beklentileri yapılan anketlerle tespit edilmiştir. Paydaş anketi okul çalışanları ve öğrencilere uygulanmıştır. Ankete 158 kişi katılmıştır.

3.1. Paydaşların Müdürlük Faaliyetlerinden Memnuniyet Düzeyi:

3.2. Öncelik Verilmesi Gerekli Görülen Faaliyet Alanları:

- 1.Sanatsal ve kültürel faaliyetler
- 2.Veli- Okul iş birliği faaliyeti
- 3.Teknolojik faaliyetler

3.3. Memnun Olunan Faaliyet Alanları:

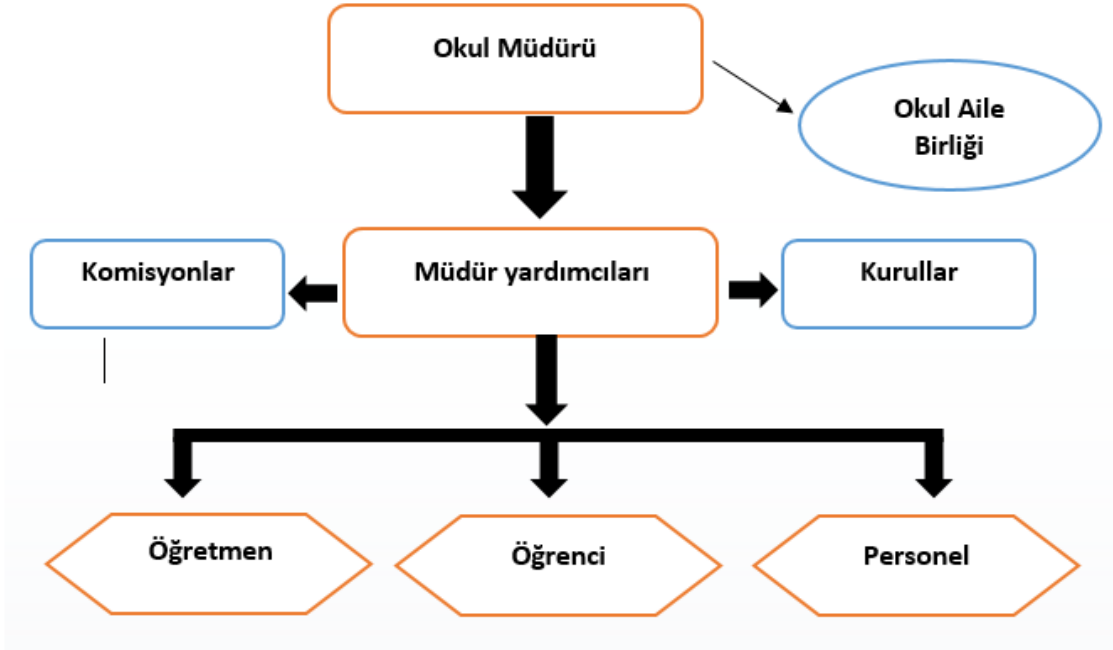
- 1.Öğrenci- Öğretmen- Yönetici iş birliği faaliyeti
- 2.Sosyal faaliyetler
- 3.Sportif faaliyetler
- 4.Toplum hizmeti faaliyeti

2.7. Okul/Kurum İçi Analiz

2.7.1. Teşkilat Yapısı

Kuruluş içi analiz; insan kaynaklarının yetkinlik düzeyi, kurum kültürü, teknoloji ve bilişim altyapısı, fiziki ve mali kaynaklara ilişkin analizlerin yapılarak okul/kurumun mevcut kapasitesinin değerlendirilmesidir.

Şekil 1: Şehit Adem Oğuz Yatılı Bölge Ortaokulu Teşkilat Şeması



2.7.2. İnsan Kaynakları

Okullarda insan kaynaklarını, organizasyonel amaçlar doğrultusunda en verimli şekilde kullanmak; insan kaynağının iç ve dış gelişmelere uygun olarak etkin bir şekilde planlanmasını, geliştirilmesini ve değerlendirilmesini sağlamak kurumun verimliliği açısından büyük önem taşımaktadır.

Tablo 3. Çalışanların Sayısı

Çalışanın Unvanı	Mevcut
Okul /Kurum Müdürü	1
Müdür Baş Yardımcısı	1
Müdür Yardımcısı	2
Atölye ve Bölüm Şefleri	-
Öğretmenler	13
Yönetim İşleri ve Büro Memuru	-
Yardımcı Hizmetler Personeli	6
TOPLAM	23

Tablo 4. İdari Personelin Hizmet Süresine İlişkin Bilgiler

Hizmet Süreleri	2024 Yılı İtibarıyla	
	Kişi Sayısı	%
1-4 Yıl	3	75
5-6 Yıl	-	-
7-10 Yıl	-	-
10.....Üzeri	1	25

Tablo 5. Öğretmenlerin Hizmet Süreleri (Yıl İtibarıyla)

Hizmet Süreleri	Kadın	Erkek	Toplam
1-3 Yıl	-	1	1
4-6 Yıl	2	2	4
7-10 Yıl	0	6	6
11-15 Yıl	1	-	1
16-20	-	-	-
20 ve üzeri	1	-	1

Tablo 6. Kurumdaki Mevcut Hizmetli/ Memur Sayısı

	Görevi	Erkek	Kadın	Toplam
1	Hizmetli	1	0	1
2	İşçi	3	0	3
3	Aşçı	2	0	2

Tablo 7. Okul/kurum Rehberlik Hizmetleri

Mevcut Kapasite				Mevcut Kapasite Kullanımı ve Performans					
Psikolojik Danışman Norm Sayısı	Görev Yapan Psikolojik Danışman Sayısı	İhtiyaç Duyulan Psikolojik Danışman Sayısı	Görüşme Odası Sayısı	Danışmanlık Hizmeti Alan			Rehberlik Hizmetleri İle İlgili Düzenlenen Eğitim/Paylaşım Toplantısı vb. Faaliyet Sayısı		
				Öğrenci Sayısı	Öğretmen Sayısı	Veli Sayısı	Öğretmenlere Yönelik	Öğrencilere Yönelik	Velilere Yönelik
1	1	0	1	127	0	28	6	9	3

2.7.3. Teknolojik Düzey

Okul/kurumun teknolojik altyapısı ve teknolojiyi kullanabilme düzeyi belirlenir. Okul/kurumlarda derslerde ve ders dışı etkinliklerde kullanılmakta olan araç gereçlerin sayısı ve ihtiyaç durumu belirlenmelidir. Bu aşamada okul/kurumda hangi işlemlerin elektronik ortamda yapıldığı, gelecekte hangi iş ve işlemlerin elektronik ortamda yapılmasının düşünüldüğü de belirtilmelidir.

Tablo 8. Teknolojik Araç-Gereç Durumu

Araç-Gereçler	2021	2022	2023	İhtiyaç
Bilgisayar	3	6	6	0
Yazıcı/Tarayıcı	2	5	5	0
Etkileşimli Tahta	0	8	10	0

Tablo 9. Okul/Kurumun Fiziki Mekânlar Açısından Mevcut ve İhtiyaç Durumu

Fiziki Mekân	Var	Yok	Adedi	İhtiyaç	Açıklama
Öğretmen Çalışma Odası	✓		1	0	
Ekipman Odası		✓	0	1	
Kütüphane	✓		1	0	
Rehberlik Servisi	✓		1	0	
Resim Odası	✓		1	0	
Müzik Odası	✓		1	0	
Çok Amaçlı Salon		✓	0	1	
Spor Salonu		✓	0	1	

2.7.4. Mali Kaynaklar

Kurumun mali kaynakları, bütçe büyüklüğü, döner sermaye, okul-aile birliği gelirleri, kantin vb. gelirler ve harcama kalemleri ortaya konulur. Bütçe işlemlerinin kim tarafından yürütüldüğü belirtilir. Enflasyon oranı da dikkate alınarak plan dönemi boyunca gerçekleşecek kaynak artışı tahmini olarak belirlenir.

Tablo 10. Kaynak Tablosu

Kaynaklar	2024	2025	2026	2027	2028
Genel Bütçe	30000	40000	50000	60000	70000
Okul Aile Birliği	5000	6000	7000	8000	9000
Diğer	1000	2000	3000	4000	5000
TOPLAM	36000	48000	60000	72000	84000

Okul/kurum bütçesinde giderler aşağıdaki başlıklar altında toplanabilir. Harcama türleri okul/kurumların özelliklerine göre çeşitlilik gösterebilir.

Tablo 11. Harcama Kalemleri

Harcama Kalemi	Çeşitleri
Onarım	Okul/kurum binası ve tesisatlarıyla ilgili her türlü küçük onarım; makine, bilgisayar, yazıcı vb. bakım giderleri
Sosyal-sportif faaliyetler	Etkinlikler ile ilgili giderler
Temizlik	Temizlik malzemeleri alımı
Kırtasiye	Her türlü kırtasiye ve sarf malzemesi giderleri

2.7.5. İstatistiki Veriler

İstatistiki veriler kapsamında incelenecek hususlar (2023 yılı itibariyle);

• Öğrenci durumu

SINIFI	Kız	Erkek	Kaynaştırma Öğrencisi	Toplam
5/A	5	8	0	13
5/B	7	8	0	15
6/A	10	14	0	24
6/B	11	8	0	19
7/A	8	6	0	14
7/B	6	7	0	13
8/A	5	9	0	14
8/B	10	5	0	15
TOPLAM	62	65	0	127

• Öğrenci kursları

Kurs Açılan Dersler	Katılan Öğrenci Sayısı	Görev Alan Öğretmen Sayısı
Fen Bilimleri	24	1
Matematik	24	1
İngilizce	24	1
İnkılap Tarihi	24	1

• Okul/kurumun akademik başarısı

Sınıfını Doğrudan Geçen Öğrenci Sayısı	Sınıf Tekrarı Yapan Öğrenci Sayısı
127	0

• Okul/kurumda yapılan kültürel faaliyetler

Kültürel Faaliyet	Katılan Öğrenci Sayısı	Görev Alan Öğretmen Sayısı
Resim Sergisi	18	1
Okul Tanıtım Gezisi	28	3

- **Fiziki mekânlar**

	Kullanım Alanı/Türü	Sayı	Kapasite Durumu Yeterli/Yetersiz
1	Derslikler	8	Yeterli
2	Atölye	2	Yeterli
3	Laboratuvar	1	Yeterli
4	Pansiyon/Yemekhane	1/1	Yeterli
5	Kütüphane	1	Yeterli
6	Mescit	2	Yeterli

- **Isınma durumu**

Okulumuz kömürle çalışan kalorifer sistemi ile ısıtılmakta olup, 2 adet kaloriferli mevcuttur.

- **Sivil savunma çalışmaları**

Pansiyon binasında aktif halde çalışan yangın uyarı sistemi mevcut olup, okul ve pansiyon binasının her katında yangın tüpü bulunmaktadır. Okul ve pansiyon binası için deprem, yangın ve personel tahliye tatbikatları yapılmaktadır.

2.8. Çevre Analizi (PESTLE)

Çevre analiziyle okul/kurum üzerinde etkili olan veya olabilecek politik, ekonomik, sosyo-kültürel, teknolojik, yasal çevresel dış etkenlerin tespit edilmesi amaçlanır. Dış çevreyi oluşturan unsurlar (nüfus, demografik yapı, coğrafi alan, kentsel gelişme, sosyokültürel hayat, ekonomik, sosyal, politik, kültürel durum, çevresel, teknolojik ve rekabete yönelik etkenler vb.) okul ve kurumun kontrolü dışındaki koşullara bağlı ve farklı eğilimlere sahiptir. Bu unsurlar doğrudan veya dolaylı olarak okul/kurumun faaliyet alanlarını etkilemektedir.

Tablo 12. PESTLE Analiz Tablosu

Politik-Yasal etkenler	Ekonomik etkenler
<ul style="list-style-type: none">• Kalkınma Planı ve Orta Vadeli Program,• Bakanlık, il ve ilçe stratejik planlarının incelenmesi,• Yasal yükümlülüklerin belirlenmesi,• Oluşturulması gereken kurul ve komisyonlar,• Okul/kurum çevresindeki politik durum.	<ul style="list-style-type: none">• Okul/kurumun bulunduğu çevrenin genel gelir durumu,• İş kapasitesi,• Okul/kurumun gelirini arttırıcı unsurlar,• Okul/kurumun giderlerini arttıran unsurlar,• Tasarruf sağlama imkânları,• İşsizlik durumu,• Mal-ürün ve hizmet satın alma imkânları,• Kullanılabilir bütçe
Sosyokültürel etkenler	Teknolojik etkenler
<ul style="list-style-type: none">• Kariyer beklentileri,• Ailelerin ve öğrencilerin bilinçlenmeleri,• Aile yapısındaki değişimler (geniş aileden çekirdek aileye geçiş, erken yaşta evlenme vs.),• Nüfus artışı,• Göç,• Nüfusun yaş gruplarına göre dağılımı,• Hayat beklentilerindeki değişimler (Hızlı para kazanma hırsları, lüks yaşama düşkünlük, kırsal alanda kentsel yaşam),• Beslenme alışkanlıkları,• Değerler, mesleki etik kuralları vb.	<ul style="list-style-type: none">• Okul/kurumun teknoloji kullanım durumu• e- Devlet uygulamaları,• Dijital Platformlar üzerinden uzaktan eğitim imkânları,• Okul/kurumun sahip olmadığı teknolojik araçlar• Personelin ve öğrencilerin teknoloji kullanım kapasiteleri,• Personelin ve öğrencilerin sahip olduğu teknolojik araçlar,• Teknoloji alanındaki gelişmeler• Teknolojinin eğitimde kullanımı
Çevresel Etkenler	
<ul style="list-style-type: none">• Hava ve su kirlenmesi,• Toprak yapısı,• Bitki örtüsü,• Doğal kaynakların korunması için yapılan çalışmalar,• Çevrede yoğunluk gösteren hastalıklar,• Doğal afetler (deprem kuşağında bulunma, Covid 19, kene vakaları vb.)	

2.9. GZFT Analizi

GZFT (SWOT) Analizi, bir planın geliştirilmesi veya bir sorunun çözümü amacıyla, bir kurumun veya durumun güçlü yanlarını belirleyerek bunları en uygun fırsatlarla eşleştiren, zayıf ve tehdit edici yönleri azaltmayı hedefleyen sistematik bir planlama (stratejik planlama) aracıdır.

Kurumsal strateji ve konumlanma açısından başvurulan bir yöntem olan SWOT analizi, ilk başta ifade edildiği gibi, firma, kurum, örgüt vs. gibi bir organizasyonun iç-dış durumunun etraflıca incelenip değerlendirildiği bir analiz uygulamasıdır.

GZFT analizine stratejik planlama ekibi üyeleriyle “Beyin Fırtınası” tekniği kullanılarak tespit edilmeye çalışılmıştır. Bunun yanında iç ve dış paydaşlara yönelik yapılan anket sonuçlarından da yararlanarak sonuçlar GZFT analizine dâhil edilmiştir.

2.9.1. Güçlü ve Zayıf Yönler

GÜÇLÜ YÖNLER	
1	Öğrencilerin Yatılı olarak okuyor olması
2	Sınıf mevcutlarının kalabalık olmaması
3	Okulda kurs, etüt ders dışı egzersiz çalışmalarının yapılabilmesi
4	Tam gün eğitim- öğretim yapılması
5	Yönetici- öğretmen- veli ve öğrenci iletişiminin olması
6	Genç ve istekli öğretim kadrosunun olması
7	Okul çevresinin trafikten ve yoğunluktan uzak olması
8	Okul bahçesi oyun alanlarının yeterli düzeyde olması. Okulda kapalı spor salonu olması
9	Sınıfların hepsinde akıllı tahta olması
10	Bilişim Teknolojileri sınıfı, Fen laboratuvarı, Müzik sınıfı, Resim atölyesi ve yeterli sayıda derslik bulunması
11	Okulumuzda yeterli sayıda Güvenlik Kamera sisteminin olması
12	Okulun farklı gruplara hitap eden WhatsApp ve gruplarının olması ve etkin kullanım oranı
13	Pansiyonun yeterli düzeyde kendi bütçesinin olması
14	Yeteri kadar laboratuvar, bilişim sınıfı, atölye ve konferans salonumuzun olması

ZAYIF YÖNLER

1	Öğrencilerin akademik seviyelerinin düşük olarak gelmesi
2	Birleştirilmiş sınıflardan gelen öğrencilerin seviyelerinin düşük olması
3	Öğrencilerin lise ve üniversite okuma isteklerinin az olması
4	Yapılan toplantılara katılımın az olması
5	Okulda güvenlik elemanının ve gece bekçisinin olmaması
6	Okul veli iletişiminin istenilen düzeyde olmaması
7	Velilerin iletişim araçları, internet ve e- sistemleri kullanabilme oranlarının düşük olması
8	Alanın çok büyük olması nedeniyle hâkimiyetinin biraz güç olması
9	Akıllı tahtalardan yararlanma düzeyinin istenen seviyede olmaması
10	Okulda sağlık elemanının olmaması

2.9.2. Fırsatlar ve Tehditler

FIRSATLAR

1	Eğitim alanında bilinçli atılımlar
2	İhtiyaçlara uygun projeler
3	Hazineden eğitime aktarılan kaynağın artması
4	Ödenek Talep/ Takip sistemi
5	Okul/ Pansiyon bütçesi
6	Bilgiye ulaşımın kolaylaşması ve e-sistemin işlevselliği
7	Manevi ve kültürel zenginlik ve Çevre bilincindeki artış
8	İlin tarihi dokusunun zenginliği
9	Kültürel ve Sanatsal faaliyetlere verilen önemin artması

TEHDİTLER

1	Eğitim sisteminde sürekli yenilenen programlar ve yerel yönetimden yeterli destek alınmaması
2	Sınav sistemindeki değişiklikler
3	Teknolojinin hızlı gelişmesiyle birlikte yeni üretilen cihaz ve makinelerin maliyeti
4	Ailelerin eğitim seviyesi
5	Çok fazla mevzuat ve yönetmelik olması ve mevzuatın kısa sürede değişmesi
6	Velilerin eğitime yönelik duyarlılık düzeylerindeki farklılıklar
7	Çevre temalı düzenlemelerinin yenilenmemesi ve uygulamada yaşanan problemler
8	Kitle iletişim araçlarının olumsuz etkileri

2.10. Tespit ve İhtiyaçların Belirlenmesi

Tespitler ve ihtiyaçlar analizi ile GZFT analizi sonucunda ortaya çıkan sonuçlara göre planın geleceğe yönelim bölümü ile ilişkilendirilmiş ve buradan hareketle hedef, gösterge ve eylemlerin belirlenmesi sağlanmıştır.

Gelişim ve sorun alanları ayrımında eğitim ve öğretim faaliyetlerine ilişkin üç temel tema olan Eğitime Erişim, Eğitimde Kalite ve kurumsal Kapasite kullanılmıştır. Eğitime erişim, öğrencinin eğitim faaliyetine erişmesi ve tamamlamasına ilişkin süreçleri; Eğitimde kalite, öğrencinin akademik başarısı, sosyal ve bilişsel gelişimi ve istihdamı da dâhil olmak üzere eğitim ve öğretim sürecinin hayata hazırlama evresini; Kurumsal kapasite ise kurumsal yapı, kurum kültürü, donanım, bina gibi eğitim ve öğretim sürecine destek mahiyetinde olan kapasiteyi belirtmektedir.

Tablo 13. Tespit ve İhtiyaçların Belirlenmesi

Eğitim ve Öğretime Erişim	Akademik Başarı	Kurumsal Kapasite
Okullaşma Oranı	Akademik Başarı	Kurumsal İletişim
Okula Devam/Devamsızlık	Sosyal, Kültürel ve Fiziksel Gelişim	Kurumsal Yönetim
Okula uyum, Oryantasyon	Sınıf Tekrarı	Bina ve Yerleşke
Özel Eğitime İhtiyaç Duyan Bireyler	Okul Terkleri	Donanım
Yabancı Öğrenciler	Öğretim Yöntemleri	Temizlik, Hijyen
...	Ders Araç ve Gereçleri	İş Güvenliği, Okul Güvenliği
...	Rehberlik	Taşıma ve Servis

3. GELECEĞE BAKIŞ

Okul Müdürlüğümüzün Misyon, vizyon, temel ilke ve değerlerinin oluşturulması kapsamında öğretmenlerimiz, öğrencilerimiz, velilerimiz, çalışanlarımız ve diğer paydaşlarımızdan alınan görüşler, sonucunda stratejik plan hazırlama ekibi tarafından oluşturulan Misyon, Vizyon, Temel Değerler; Okulumuz üst kuruluna sunulmuş ve üst kurul tarafından onaylanmıştır.

3.1.Misyon

Türk milli eğitimin genel amaçları doğrultusunda, her alanda etkin ve kendine güvenen, farklı ve bağımsız düşünce yeteneği ile donanmış, toplumsal sorumluluk bilincine sahip, topluma ve ülkeye yararlı, kötü alışkanlıklarla mücadele eden, hayata ve karşılaşıcağı zorluklara hazırlıklı, başarılı, saygılı ve ahlaklı, bilim ve teknolojiden yararlanmasını bilen, sosyal ve sportif faaliyetlere önem veren bilinçli öğrenciler yetiştirmek.

3.2.Vizyon

Kurumsal kimliği ve sunduğu hizmetler bakımından örnek alınan, takım çalışmasını teşvik eden, katılımcı ve paylaşımcı bir yönetime sahip, başta ilimizin sonra da ülkemizin sorunlarını bilimsel gelişmeler ışığında çözmeye yönelik çalışmalar yapmada öncü, çağdaş, kalıcı ve özgün eserler koyabilen; evrensel değerlere saygılı, sürekli gelişen bir kurum olmak.

3.3.Temel Değerler

- Eğitimde Sevgiyi Önemsiyoruz,
- Tam donanımlı binamızla; güvenli ortam, güvenli gelecek,
- Paydaşlarımızın fikirleri eğitimdeki başlangıç noktamızdır,
- Öğrenmeyi öğrenen, analitik düşünen, mükemmelliği şiar edinen bireyler yetiştirmek,
- Sportif, sosyal ve kültürel faaliyetler bizim için önemlidir,
- Görevlerinin yerine getirilmesinde objektiflik ilkesinin uygulandığı,
- Teknolojiyi eğitim de en iyi şekilde kullanma gayretindeyiz,
- Bireysel başarıyı değil okulun başarısını hedefleriz.

Kurumun tüm çalışanlarının;

- Tüm ilişkilerde insana saygı esasının uygulandığı, çalışan ve hizmet alanlarının beklenti, duygu ve düşüncelerine değer verildiği,
- Kurumsal ve bireysel gelişmenin “Sürekli Eğitim ve İyileştirme” anlayışının uygulanması sonucu gerçekleşeceğine inanarak eğitim ve iyileştirme sonuçlarının en etkili şekilde değerlendirildiği,
- Çalışmalardaki etkinlik ve verimliliğin ekip çalışmaları ile sağlanacağı anlayışı kabullenilerek ekip çalışmalarına gereken önemin verildiği,
- Kurumsal ve bireysel gelişmelerin, bilimsel verilerin uygulama hayatına geçirilmesiyle sağlanacağı,
- Kurumda çalışanların bilimsel veriler doğrultusunda ve mevzuatın, uygun olarak gerçekleştirildiği,
- Görev dağılımı ve hizmet sunumunda adil olduğu kuruma olan katkının tanınıp takdir edildiği,
- Şehit Âdem Oğuz Yatılı Bölge Ortaokulu'nun değerli bir ferdi olduğu gururunun duyulduğu, çalışanlar arasında dayanışma ve iş birliğinin en üst düzeyde gerçekleştirildiği, inanç ve duygularına sahip duruma ulaştırmaktır.

4. AMAÇ, HEDEF VE PERFORMANS GÖSTERGESİ İLE STRATEJİLERİN BELİRLENMESİ

Strateji geliştirme, geleceğe yönelik "ideal" ve "ortak" bakışı yansıtır. Belirlenen vizyona ulaşmak için durum analizi sonucunda ortaya çıkan ihtiyaçlar çerçevesinde amaçlar ve bu amaçları gerçekleştirmeye yönelik hedefler belirlenir.

4.1. Amaçlar, Hedefler ve Performans Göstergeleri

EĞİTİM ÖĞRETİME ERİŞİM							
AMAÇ 1:	Öğrencilerin eğitim öğretime etkin katılımlarıyla donanımlı olarak bir üst öğrenime geçişi sağlanacaktır.						
HEDEF 1.1.	Öğrenme kayıpları önleyici çalışmalar yapılarak azaltılacaktır.						
PERFORMANS GÖSTERGESİ		Mevcut	HEDEF				
		2023	2024	2025	2026	2027	2028
PG 1.1.1 Bir eğitim ve öğretim yılında destekleme ve yetiştirme kurslarına kayıt yaptıran öğrenci sayısı/oranı	Sayı	24	26	28	30	34	40
	Oran	%88,88	%90	%90	%90	%90	%90
PG 1.1.2 20 gün ve üzeri devamsızlık yapan öğrenci sayısı	Özürlü	2	1	1	0	0	0
	Özürsüz	0	1	1	0	0	0
PG 1.1.3 Sürekli devamsızlık yapan öğrenci sayısı	Sayı	0	0	0	0	0	0
	Oran	%0	%0	%0	%0	%0	%0
PG 1.1.4 Okulu terk eden öğrenci sayısı ve oranı	Sayı	0	0	0	0	0	0
	Oran	%0	%0	%0	%0	%0	%0
PG 1.1.5 Devamsızlıktan Sınıf Tekrarı Yapan Öğrenci Sayısı		0	0	0	0	0	0
PG 1.1.6 Başarısızlıktan Dolayı Sınıf Tekrarı Yapan Öğrenci Sayısı		0	0	0	0	0	0
STRATEJİLER	1-Öğrencilerin genel derslerdeki kazanım eksiklikleri tespit edilerek destekleme ve yetiştirme kurslarıyla akademik yeterliklerinin artırılması sağlanacaktır. 2- Dijital platformlar aracılığıyla öğrencilerin tamamlayıcı ve destekleyici eğitim almaları sağlanacaktır. 4-DYK'lara yönelik ders içeriklerine katkı sağlayacak etkinlik, okuma vb aktivitelerin zenginleştirilmesi sağlanacaktır. 5-DYK içerikleri öğrencinin hazır bulunuşluk seviyesi dikkate alınarak hazırlanacaktır. 6- Öğrencilerin devamsızlık nedenleri tespit edilerek devamsızlığa neden olan etmenler giderilecektir. 7- Devamsızlık yapan öğrencilerin velileri ile toplantı ve görüşmeler yapılacaktır. 8-Veli ziyaretleri yapılacaktır.						
HEDEF SORUMLUSU	Okul idaresi ve öğretmenler						

EĞİTİM ÖĞRETİMDE KALİTE						
AMAÇ 2	Öğrencilere medeniyetimizin ve insanlığın ortak değerleriyle çağın gereklerine uygun bilgi, beceri, tutum ve davranışlar kazandırılacaktır.					
HEDEF 1	Öğrencilerin akademik başarılarıyla birlikte tasarım ve girişimcilik yönlerini artırmaya yönelik bütüncül çalışmalar yürütülecektir.					
PERFORMANS GÖSTERGESİ	Mevcut	HEDEF				
	2023	2024	2025	2026	2027	2028
PG 2.1.1 Matematik dersi yılsonu puanı ortalaması	52	53	56	60	62	65
PG 2.1.2 Türkçe dersi yılsonu puanı ortalaması	66	68	70	72	73	75
PG 2.1.3 Fen Bilimleri dersi yılsonu puanı ortalaması	63	65	68	73	74	75
PG 2.1.4 Sosyal Bilimler dersi yılsonu puanı ortalaması	68	70	72	73	74	75
PG 2.1.5 Yabancı dil dersi yılsonu puanı ortalaması	50	52	54	55	56	57
PG 2.1.6 Okulun katılım sağladığı ulusal ve uluslararası proje sayısı	0	1	1	2	2	3
PG 2.1.7 Bir eğitim ve öğretim yılında yerel, ulusal ve uluslararası proje, yarışma vb. etkinliklere katılan öğrenci oranı (%)	%0	%13	%15	%17	%20	%23
STRATEJİLER	<p>1-Öğrencilerin kazanım eksiklikleri tespit edilerek destekleme ve yetiştirme kurslarıyla akademik yeterliklerinin artırılması sağlanacaktır.</p> <p>2-Öğrencilerin kompozisyon, resim, şiir vb. yarışmalara katılımları teşvik edilecek, okul içerisinde yapılan yarışmalarda öğrencilerin ödüllendirilmesi sağlanacaktır.</p> <p>3-Okul Kütüphanesi zenginleştirilecek, öğrencilerin kitap okumasını teşvik edecek etkinlikler düzenlenecektir.</p> <p>4-Öğrencilerin yerel, ulusal ve uluslararası proje ve yarışmalara katılmaları teşvik edilecektir.</p> <p>5-Öğrencilerin ortaokul 5.sınıflarda yabancı dil ağırlıklı eğitim almaları sağlanacaktır.</p> <p>6-Akademik Başarıyı Arttıracak Çalışmalar Yapılacaktır.</p> <p>Hedefledikleri Başarıyı Gösteremediği Belirlenen Öğrencilerin Akademik Ve Sosyal Gelişimleri İçin Okulumuzda Destek Programları Uygulanacaktır.</p>					
HEDEF SORUMLUSU	Okul idaresi ve öğretmenler					

SOSYAL FAALİYETLER							
AMAÇ 3	Temel eğitimde öğrencilerin kaliteli eğitime erişimleri fırsat eşitliği temelinde artırılarak bilişsel, duyuşsal ve fiziksel olarak çok yönlü gelişimleri sağlanacak ve temel hayat becerilerini edinmiş öğrenciler yetiştirilecektir.						
HEDEF 1	Öğrencilerin bilimsel, kültürel, sanatsal, sportif ve toplum hizmeti alanlarında ders dışı etkinliklere katılım oranı artırılacaktır.						
PERFORMANS GÖSTERGESİ		Mevcut	HEDEF				
		2023	2024	2025	2026	2027	2028
PG.3.1.1 Okulda bir eğitim ve öğretim döneminde bilimsel, kültürel, sanatsal ve sportif alanlarda en az bir faaliyete katılan öğrenci sayısı/oranı (%)	Sayı	63	68	73	78	83	88
	Oran	%50	%53	%55	%57	%60	%62,5
PG.3.1.2 Bir eğitim ve öğretim yılında en az iki sosyal sorumluluk ve toplum hizmeti faaliyetine katılan öğrenci sayısı/oranı (%)	Sayı	27	30	35	38	42	46
	Oran	%13,5	%15	%17,5	%19	%21	%23
PG.3.1.3 Bir eğitim ve öğretim yılında yerel, ulusal ve uluslararası proje, yarışma vb. etkinliklere katılan öğrenci sayısı/oranı	Sayı	22	25	30	33	38	42
	Oran	%11	%12,5	%15	%16,5	%19	%21
PG.3.1.4 Okulda bir eğitim ve öğretim yılında geleneksel çocuk oyunları alt başlığında en az bir faaliyete katılan öğrenci sayısı/oranı	Sayı	63	65	67	69	72	75
	Oran	%31,5	%32,5	%33,5	%34,5	%36	%37,5
PG.3.1.5 Okulda bir eğitim ve öğretim yılında geleneksel çocuk oyunlarına yönelik olarak düzenlenen alan/mekân sayısı.	Sayı	0	1	2	2	3	3
	Oran	%0	%10	%20	%20	%30	%30
STRATEJİLER	<p>S1 Her bir öğrencinin bir kulüp faaliyetinde aktif olarak yer alması sağlanarak kulüp faaliyetlerinin etkinliği artırılacaktır.</p> <p>S2 Öğrencilerin seviyelerine uygun olarak toplumsal sorunların çözümüne katkı sağlamak ve farkındalık oluşturmak amacıyla afet ve acil durum, çevre, eğitim, spor, kültür ve turizm, sağlık ve sosyal hizmetler alanlarında toplum hizmeti faaliyetlerine katılımları artırılacaktır.</p> <p>S3 Okul bünyesinde yarışmalar düzenlenecektir.</p> <p>S4 Diğer kurum ve kuruluşlarla iş birliği içerisinde yürütülen bilimsel, sosyal, kültürel, sanatsal ve sportif alanlardaki faaliyetler artırılacaktır.</p> <p>S5 Okul bahçeleri çocukların geleneksel oyunlarla vakit geçirmelerini sağlayacak ve gelişimlerini destekleyecek şekilde etkin olarak kullanılacaktır.</p> <p>S6 Okul bünyesinde etkinlikler düzenlenecektir.</p> <p>S7 Öğrencilerin yerel, ulusal ve uluslararası proje ve yarışmalara katılmaları teşvik edilecektir.</p> <p>S8 E-okul sisteminde bulunan sosyal etkinlik modülünde gerçekleştirilen etkinlikler işlenecektir.</p> <p>S9 Okul bahçeleri geleneksel çocuk oyunlarına yönelik düzenlenecektir.</p> <p>S10 Öğrenci seviyesi ve öğretim programı kazanımlarına uygun olarak geleneksel çocuk oyunları ders içi etkinliklerde kullanılacaktır.</p> <p>S11 Eğitim- öğretim yılı içerisinde okullarda geleneksel çocuk oyunları şenliği yapılacaktır.</p>						

KURUMSAL KAPASİTE							
AMAÇ 4	Okulun eğitimin temel ilkeleri doğrultusunda niteliğini arttırmak amacıyla kurumsal kapasite geliştirilecektir.						
HEDEF 1	Eğitim ve öğretimin sağlıklı ve güvenli bir ortamda gerçekleştirilmesi için okul sağlığı ve güvenliği geliştirilecektir.						
PERFORMANS GÖSTERGESİ		Mevcut	HEDEF				
		2023	2024	2025	2026	2027	2028
PG 4.1.1 Bağımlılıkla mücadele ile ilgili konularda eğitim alan öğrenci ve öğretmen sayısı		92	95	97	100	102	103
PG 4.1.2 Akran zorbalığı ve siber zorbalıkla ilgili konularda eğitim alan öğrenci ve veli sayısı	Sayı	120	122	125	128	130	133
	Oran	%60	%61	%62,5	%64	%65	%66,5
PG 4.1.3 Sağlıklı beslenme ve obezite ile ilgili konularda verilen eğitim alan öğrenci sayısı/oranı	Sayı	73	75	77	79	81	83
	Oran	%36,5	%37,5	%38,5	%39,5	%40,5	%41,5
PG 4.1.4 Hijyen, gıda güvenliği, bulaşıcı hastalıklar ile ilgili konularda verilen eğitim alan öğrenci sayısı/oranı	Sayı	74	77	80	82	84	87
	Oran	%37	%38,5	%40	%41	%42	%43,5
PG 4.1.5 Sivil savunma eğitimlerine katılan öğrenci sayısı/oranı	Sayı	80	83	85	87	90	92
	Oran	%40	%41,5	%42,5	%43,5	%45	%46
PG 4.1.6 Afet ve acil durum tatbikat sayısı		2	3	3	4	4	5
STRATEJİLER	<p>1-Eğitim ortamları iş sağlığı ve güvenliği yönergesine uygun hâle getirilecektir.</p> <p>2-Öğrenci, öğretmen ve velilerde farkındalık oluşturmak için bağımlılıkla mücadele, akran zorbalığı, siber zorbalık, sağlıklı beslenme ve obezite, hijyen, bulaşıcı hastalıklar ve gıda güvenliği gibi konularda alan uzmanları ile iş birliğinde eğitimler düzenlenecektir.</p> <p>3- Doğa, insan ve teknoloji kaynaklı (deprem, sel, heyelan, yangın, çığ ve salgın hastalıklar vd.) afetlere karşı gerekli tedbirlerin alınması için çalışmalar yapılacaktır.</p> <p>4- Doğa, insan ve teknoloji kaynaklı (deprem, sel, heyelan, yangın, çığ ve salgın hastalıklar vd.) konularında alan uzmanları ile iş birliğinde öğretmen ve öğrencilere farkındalık eğitimleri verilecektir.</p> <p>5- Okulun afet ve acil durum eylem planının güncel tutulması sağlanacaktır. S6 Afet ve acil durum tatbikatları düzenlenecektir.</p>						
HEDEF SORUMLUSU	Okul idaresi ve öğretmenler						

TEMA 5: YBO						
AMAÇ 5	Yatılı bölge ortaokullarındaki öğrencilerin kaliteli eğitime erişimleri fırsat eşitliği temelinde artırılarak bilişsel, duyuşsal ve fiziksel olarak çok yönlü gelişimleri sağlanacak ve temel hayat becerilerini edinmiş öğrenciler yetiştirilecektir.					
HEDEF 1	Kaliteli eğitime erişimde fırsat eşitliğini sağlamak amacıyla beslenme ve barınma hizmetlerinin niteliği artırılacaktır.					
PERFORMANS GÖSTERGESİ	Mevcut	HEDEF				
	2023	2024	2025	2026	2027	2028
PG.5.1.1 Yatılı bölge ortaokullarının pansiyonlarında barınan öğrencilerin pansiyon hizmetlerine yönelik memnuniyet oranı (%)	%75	%77	%80	%82	%83	%84
PG.5.1.2 Yatılı bölge ortaokulu pansiyonlarının doluluk oranı (%)	%32	%35	%38	%41	%44	%47
PG.5.1.3 Yatılı bölge ortaokullarında beslenme hizmetlerinde görevli personelden hizmet içi eğitim alanların oranı (%)	%50	%100	%100	%100	%100	%100
STRATEJİLER	<ol style="list-style-type: none"> 1. Yatılı bölge ortaokullarının pansiyonlarının fiziki koşulları iyileştirilerek ev ortamını aratmayacak şekilde düzenlenmesi sağlanacaktır. 2. Yatılı bölge ortaokullarında görev yapan aşçılara yönelik hizmet içi eğitimler düzenlenerek beslenme hizmetlerinde görevli personelin mesleki bilgi, beceri ve deneyimlerinin artırılması sağlanacaktır. 3. Yatılı bölge ortaokullarında öğrenim gören öğrencilerin ders dışı zamanlarını daha etkili ve verimli kullanmalarına ve ruhsal yönden kendilerini daha iyi hissetmelerine olanak sağlamak amacıyla sosyal, kültürel, sportif ve sanatsal etkinliklere ağırlık verilecektir. 4. Pansiyonumuzun günlük temizlikler aksatılmayacaktır. 5. Pansiyon personellerine rehber öğretmenlerince eğitici seminerler düzenlenecektir. 6. Öğrencilere sosyal etkinlikler düzenlenecektir. 					
HEDEF SORUMLUSU	Okul idaresi ve öğretmenler					

4.2 Maliyetlendirme

Tablo 14. Tahmini Maliyet Tablosu

	2024	2025	2026	2027	2028	Toplam Maliyet
Amaç 1	5000	6000	7000	8000	9000	35000
Amaç 2	10000	11000	12000	13000	14000	60000
Amaç 3	5000	6000	7000	8000	9000	35000
Amaç 4	20000	21000	22000	23000	24000	110000
Amaç 5	50000	51000	52000	53000	54000	260000
Genel Yönetim Giderleri	20000	21000	22000	23000	24000	110000
TOPLAM	110000	116000	122000	128000	134000	610000

5. İZLEME VE DEĞERLENDİRME

Okulumuz Stratejik Planı izleme ve değerlendirme çalışmalarında 5 yıllık Stratejik Planın izlenmesi ve 1 yıllık gelişim planının izlenmesi olarak ikili bir ayrıma gidilecektir. Stratejik planın izlenmesinde 6 aylık dönemlerde izleme yapılacak denetim birimleri, il millî eğitim müdürlüğü ve Bakanlık denetim ve kontrollerine hazır halde tutulacaktır. Yıllık planın uygulanmasında yürütme ekipleri ve eylem sorumlularıyla aylık ilerleme toplantıları yapılacaktır. Toplantıda bir önceki ayda yapılanlar ve bir sonraki ayda yapılacaklar görüşülüp karara bağlanacaktır. 2024-2028 yıllara göre faaliyet raporları (Haziran-Temmuz) hazırlanarak Milli Eğitim Müdürlüğü Ar-Ge birimi Stratejik planlama ekibine gönderilmek üzere hazır tutulacaktır.

İzleme Değerlendirme Dönemi	Gerçekleştirilme Zamanı	İzleme Değerlendirme Dönemi Süreç Açıklaması	Zaman Kapsamı
Birinci Dönem	Her yılın Temmuz ayı içerisinde	Göstergelerin gerçekleşme durumları hakkında hazırlanan raporun üst yöneticiye sunulması	Ocak-Temmuz
İkinci Dönem	İzleyen yılın Şubat ayı sonuna kadar	Göstergelerin gerçekleşme durumları hakkında hazırlanan raporun üst yöneticiye sunulması ve değerlendirilerek gerekli tedbirlerin alınması	Tüm yıl

6. TABLO/ŞEKİL/GRAFİKLER/EKLER

Tablo Dizini

TABLO 1: STRATEJİ GELİŞTİRME KURULU VE STRATEJİK PLAN EKİBİ TABLOSU	7
TABLO 2: FAALİYET ALANLAR/ÜRÜN VE HİZMETLER TABLOSU	14
TABLO 3: ÇALIŞANLARIN SAYISI.....	18
TABLO 4: İDARİ PERSONELİN HİZMET SÜRESİNE İLİŞKİN BİLGİLER.....	18
TABLO 5: ÖĞRETMENLERİN HİZMET SÜRELERİ (YIL İTİBARIYLA).....	18
TABLO 6: KURUMDAKİ MEVCUT HİZMETLİ/ MEMUR SAYISI.....	19
TABLO 7: OKUL/KURUM REHBERLİK HİZMETLERİ.....	19
TABLO 8:TEKNOLOJİK ARAÇ GEREÇ DURUMU	20
TABLO 9: OKUL/KURUMUN FİZİKİ MEKÂNLAR AÇISINDAN MEVCUT VE İHTİYAÇ DURUMU	20
TABLO 10: KAYNAK TABLOSU	21
TABLO 11: HARCAMA KALEMLERİ.....	21
TABLO 12: PESTLE ANALİZ TABLOSU	24
TABLO 13: TESPİT VE İHTİYAÇLARIN BELİRLENMESİ.....	27
TABLO 14: TAHMİNİ MALİYET TABLOSU.....	35

Şekil Dizini

ŞEKİL 1: ŞEHİT ADEM OĞUZ YATILI BÖLGE ORTAOKULU TEŞKİLAT ŞEMASI.....	17
--	----